

Главное - человеческий фактор

ДЕЛО ЧЕСТИ

Недавно приказом Управления Алтайского края по труду и занятости населения деятельность ОНО ОПХ «Комсомольское» была отнесена к категории «Социально ориентированный работодатель».

На вопрос - что значит быть социально ответственным работодателем? - В.К. Липс, директор «Комсомольского», ответил: «Главным условием успешного развития любого производства является человеческий фактор. Производительность труда во многом зависит от условий труда, заработной платы, отношения работодателя к работнику, социальных гарантий и других факторов. У нас не все и не всегда получается гладко, без конфликтов не обходится. Однако администрация, профсоюз и работники чаще всего идут на компромисс. А при распределении заработанных предприятием средств приоритет отдается работникам.

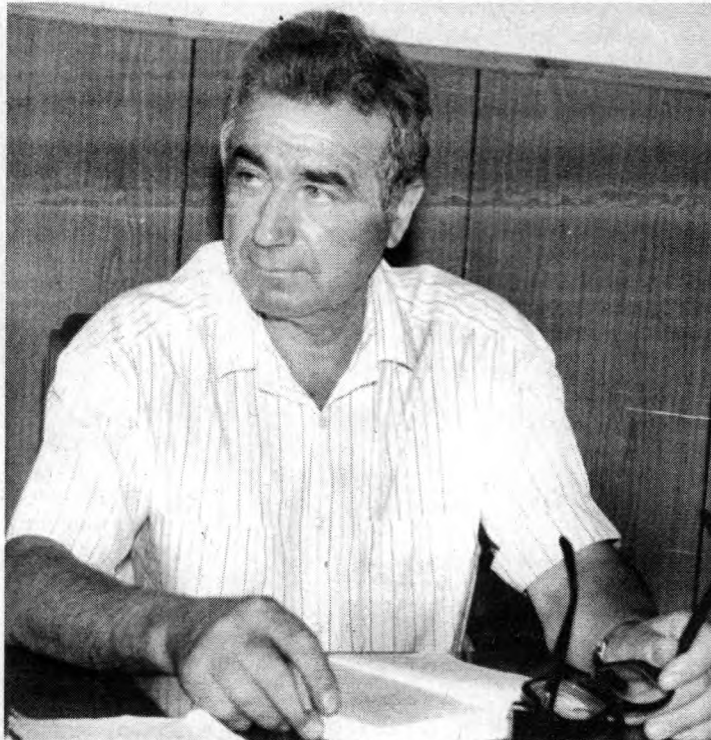
Проблем в нашем хозяйстве много, главная - финансовая. Не все зависит от нас, большое значение в ее составляющей имеют погодные условия, цены на ресурсы и нашу продукцию на рынке. К тому же нельзя вкладывать средства в развитие производства. Все это естественно отражается на благополучии работников. Но, несмотря на трудности, в центре внимания администрации хозяйства и профсоюза всегда остается человек труда. Он ставится во главу угла. Такой подход предприятия к работникам, вероятно, и считается социально ориентированным».

Признание руководимого им предприятия социально ориентированным работодателем

- не случайно. Как писала наша газета, «ОПХ «Комсомольское» - одно из немногих хозяйств, которое даже в трудные годы перестройки вкладывало средства в развитие производственной базы. Условия труда продолжают оставаться там одними из лучших в районе. ОПХ - одно из первых, кто получил Сертификат безопасности по охране труда».

Для организации работы по охране труда создана целая служба из штата специалистов. Ведет ее инженер по охране труда С.Ю. Иванова. По словам Светланы Юрьевны, на выполнение мероприятий по охране труда в 2009 г. был израсходован 1 млн 851 тыс. 800 руб., то есть по 4440 руб. на одного работающего. На предприятии соблюдаются все законодательные нормы и требования по охране труда. ОПХ одно из первых в районе, сначала в 2000 г., а потом в 2007 г., прело аттестацию рабочих мест.

Подтверждением тому - предприятие действительно социально ориентировано, служит и тот факт, что в нем с самого основания действует профсоюзная организация. Ее численность - 300 человек. Председатель профкома В.Н. Сеница работает на освободившейся основе. По словам Виктора Николаевича, на предприятии действует коллектив-



В.К. Липс - директор ОНО ОПХ «Комсомольское»

ный договор, который заключается сроком на три года. Коллективный договор улучшает социальное положение работников хозяйства. В нем обозначены вопросы предоставления льгот и компенсаций, а также план мероприятий по улучшению условий труда. В профком обращаются по разным производственным и бытовым вопросам. В случае острой необходимости предприятие выделяет работникам ссуды на срок от нескольких месяцев до двух лет, в сумме от 5 тыс. руб. до 200 тыс. руб.

В ОПХ продолжают заботиться о здоровье работников. В профилактории хозяйства проводятся лечебные и профилактические процедуры. Работники периодически про-

ходят медосмотры в Павловской ЦРБ. В прошлом году, например, медосмотр прошли 223 работника. А по программе софинансирования в оздоровительных лагерях отдохнули 26 детей. Шесть операторов машинного доения, все они участники краевой программы, поправили здоровье в санатории «Обь». Еще три работника ездили в санаторий «Со-сновый бор» (путевки туда приобретались за счет средств хозяйства).

На предприятии организован ежедневный предрейсовый и послерейсовый осмотр водителей. В период эпидемии гриппа работающие обеспечиваются витаминными и противовирусными препаратами, делаются прививки против гриппа и клещевого энцефалита. Спецодежда, спецобувь и средства индивидуальной защиты выдаются работникам в соответствии с нормами.

Во время полевых работ работники обеспечиваются двухразовым горячим питанием. Организована доставка обедов и ужинов прямо в поле. В ОПХ действует также и перечень профессий, представители которых имеют право на льготное пенсионное обеспечение.

Ежегодно совершенствуются технологические процессы, что улучшает условия труда и его производительность. Здесь по-прежнему обучают работников, занятия ведут специалисты хозяйства. Доярок учат технике доения, а механизаторов - передовым технологиям полеводства.

По итогам трудового соревнования в районном агропромышленном комплексе за достижение наивысших показателей в 2009 г. в номинации «Животноводство» коллектив ОПХ занял второе место. Это лишний раз доказывает: чем лучше работодатель относится к работнику (поощряет материально и морально), тем выше производительность труда и производственные показатели.

Татьяна КОВАЛЕНКО