



Всегда хотел иметь мирную профессию

● Григорий Арсентьевич Корляков 30 лет беспрерывно возглавляет агрономическую службу района. Его трудовую деятельность можно разделить на три значимых этапа: советские времена, перестроечный период и переход сельского хозяйства на рыночную экономику. По воспоминаниям этого человека вполне можно написать летопись жизни района.

- Григорий Арсентьевич, Вы возглавили агрономическую службу в 80-м году. Это время расцвета колхозно-совхозной системы и государственного управления, когда главный агроном района имел большое влияние на аграриев. В чем на тот момент заключались ваши основные функции? Это был жесткий контроль или посильная помощь крестьянам?

- Действительно, в советское время совхозы и колхозы, находясь в ведомстве государства, были подконтрольны районным службам управления. Были случаи, когда, пользуясь определенной властью, эти структуры не совсем верно растолковывали свои полномочия, досконально вмешиваясь в технологические процессы хозяйства. Это приводило к частой смене ведущих специалистов, что тормозило его развитие, негативно сказывалось на урожайности.

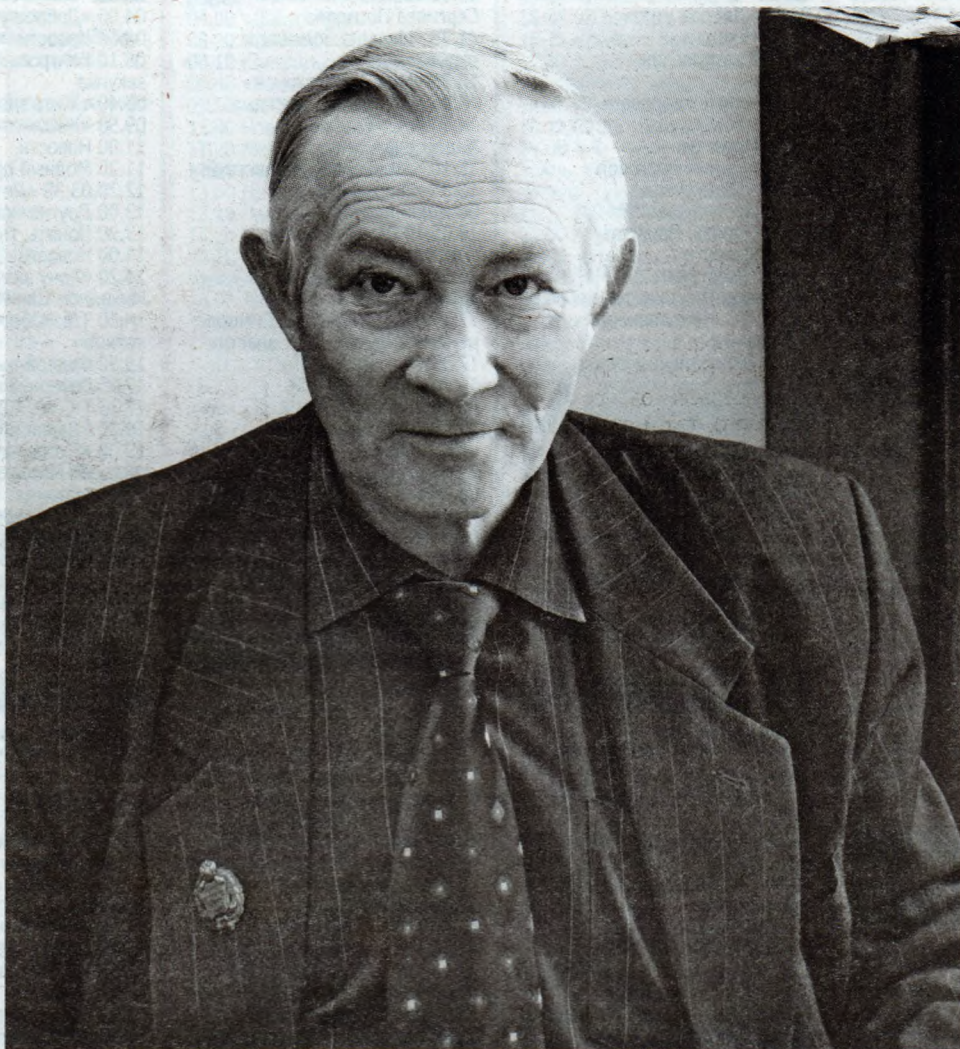
Когда я заступил на должность, решил пойти по иному пути. Старался не указывать главным агрономам, как они должны работать на земле, какие технологии применять и т.д. Практически одновременно со мной в хозяйства пришли толковые и грамотные специалисты, многие из которых продолжают трудиться и по сегодняшний день. Это Михаил Васильевич Ряполов, Владимир Анатольевич Переверзев, Николай Андреевич Колинченко, Виктор Александрович Козырьков. Это профессионалы своего дела. Я не только не вмешивался в их работу, а напротив, сам многому у них научился.

Конечно, были предприятия, которые требовали вмешательства. Но это не значит, что к ним применялись какие-то карательные меры. Пытались совместными усилиями вникнуть в суть проблемы, разобраться, найти из нее выход. Мой рабочий день был поделен на две части. Первую я находил в кабинете, работал с различными документами, а после обеда обязательно выезжал в хозяйства.

Сегодня практически все сельхозпредприятия находятся в частной собственности. Как складываются ваши взаимоотношения с руководителями и специалистами хозяйств района?

- Действительно, сегодня многие стали частниками, и мы, как представители районной администрации, не вправе спрашивать, почему в их хозяйстве низкая урожайность, нет кормов, не применяются минеральные удобрения и гербициды. Мы можем лишь порекомендовать, но и это порой воспринимается негативно. В то же время, когда у частников возникает потребность в оформлении субсидии, льготного кредита, они бегут к нам и считают, что мы обязаны им помочь.

Есть в районе и руководители, которые продолжают поддерживать тесную связь с райсельхозуправлением, обращаются за помощью, советом. Я никогда не отказываю, и если сам не владею информацией, обращаюсь к своим коллегам из других районов края, в главное управление сельского хозяйства, научные, обра-



зовательные учреждения, с которыми за годы работы у меня налажены хорошие отношения.

- Григорий Арсентьевич, а каково было ваше отношение, как специалиста и просто человека, к тем событиям, которые происходили в 90-х годах?

- Для меня крах совхозно-колхозной системы был сильным ударом. Я видел, что происходит, и понимал, что это не может привести к чему-либо хорошему. Под лозунгом «Фермер накормит Россию» по частям дробились крупнейшие предприятия района. Многие, получив в собственность землю, не знали, что с ней делать, как на ней работать. Да и что можно было сделать на небольшом клочке земли, не имея даже самой элементарной техники, агрономических знаний и навыков.

По этому поводу могу привести несколько показательных примеров. Был у нас фермер-изобретатель. Вместо того чтобы сеять и убирать урожай, он пытался придумать такую технологию, которая позволила бы из одного зерна получать несколько колосьев. Убедил его в том, что эта затея - пустая трата времени. Другой фермер тоже пытался проводить различные эксперименты на выделенной ему земле. Сначала хотел выращивать на ней аморант, затем создать пруд, чтобы разводить карасей. В итоге земля по сегодняшний день стоит заросшая бурьяном.

Еще один земледelec решил на небольшом участке земли заняться выращиванием гречихи. Естественно, без соблюдения севооборотов не получишь достойный урожай. Он сам уже неоднократно в этом убеждался, но по-прежнему продолжает «мучить» землю. Было и еще много тех, кому не дано научиться работать на земле. Далеко не каждый имеет к этому способности и должное трудолюбие.

- Но в районе есть фермерские хозяйства, которые сумели выкарабкаться из нищеты и сейчас работают

вовне успешно, оставляя позади некоторые коллективные хозяйства...

- Это фермеры по призванию. Образовавшись буквально на пустом месте, за годы работы они значительно увеличили свои посевы, создали крепкую производственную базу, имеют возможность приобретать технику. Их имена у нас в районе всегда на слуху. Это Григорий Лягушин, Коломийцевы, Бессудновы, Папины, Вороновы, Ефремовы и другие. Но все же, на мой взгляд, будущее за крупными коллективными хозяйствами, такими, как ЗАО «Кольванское», СПК «Бурановский», ОПХ «Комсомольское». Постепенно приходит осознание, что проще и эффективней работать хозяйствам, имеющим достаточное количество посевных площадей, возможность соблюдать севооборот, проводить в должной мере агрономические мероприятия, иметь богатый урожай и устойчивую прибыль. Начинается обратный процесс, в ходе которого из некогда разрозненных мелких предприятий создадутся крепкие, крупные хозяйства.

- Так, может, изначально нужно было сохранить предприятия в том виде, в котором они были?

- Многие люди выходили из совхозов и колхозов не потому, что им так сильно захотелось самостоятельности, а потому, что не было другого выхода. Что им оставалось делать, когда вокруг все рушилось, а им нужно было кормить семью, давать образование детям? Ведь у нас в районе сохранились стабильные крепкие хозяйства, из которых люди не побежали в поисках лучшей доли. Взять, к примеру, СПК «Бурановский». Его руководитель Иван Петрович Кузнецов приложил все усилия, чтобы сохранить предприятие, рабочие места для односельчан. И люди не стали уходить с предприятия и забирать свои доли. Есть и такие примеры, когда руководство набирало огромные кредиты, по которым и не планировалось рассчитываться. А уйти от долгов на тот момент было довольно просто. Проводили реорганизацию, в результате которой старые предприятия банкротились, а на их месте создавались новые, с тем же

составом, но под другой вывеской. Доведя хозяйство до ручки, они благополучно уходили, причем не с пустыми карманами. И никто не понес за это никакого наказания.

- Есть примеры, когда сами люди приложили руку к развалу, распродав налево и направо свои земельные паи...

- Такая практика тоже нанесла непоправимый ущерб нашим сельхозпредприятиям. В Лебяжем, когда народу предложили хорошие деньги за их паи, никто не задумался, что ради разовой выгоды, он оставит без земли градообразующее хозяйство. Сейчас на ней работает новый собственник ООО «Лебяженское», и довольно успешно развивается, предоставляя рабочие места. На грани краха по этой же причине сейчас находится Стуково. При этом, продав свои паи на сторону, за помощью и поддержкой народ идет не к тому, кто купил у них землю, а по старинке - на родное предприятие.

ШТРИХИ К ПОРТРЕТУ

- Григорий Арсентьевич, Вы уже более десяти лет являетесь председателем государственной экзаменационной комиссии в Павловском сельхозколледже. Почему, на ваш взгляд, молодежь бежит из села, не желает трудиться в сельском хозяйстве?

- Лично мне не обидно, что наши студенты уезжают в город, где с дипломом о среднем или высшем сельскохозяйственном образовании работают сторожами, охранниками, продавцами. Хотя в последнее время отток молодых кадров стал значительно снижаться. Столкнувшись с жилищными проблемами, не сумев устроиться на работу, многие возвращаются в родное село. Другой вопрос, готовы ли их принять наши сельхозпредприятия? Получив образование, у молодого специалиста возникает естественное желание работать на крепком, стабильном предприятии, получать достойную заработную плату, трудиться на современной, а не на допотопной технике.

Являясь председателем экзаменационной комиссии, я присматриваюсь к студентам, консультируюсь с преподавателями и стараюсь помочь молодым специалистам в дальнейшем трудоустройстве, поддержать их на первоначальном этапе трудовой деятельности.

- А как Вы сами пришли в сельское хозяйство, и почему выбрали профессию агронома?

- После армии передо мной встал вопрос, где продолжить свое дальнейшее образование. Сначала планировал пойти учиться на милиционера, но, задумавшись, понял, что не хочу тратить свою жизнь на общение с уголовниками, пьяницами и дебоширами. Хотелось иметь мирную профессию. Так как я родился и вырос в селе, то мой выбор пал на сельское хозяйство. С детства я очень увлекался техникой, любил собирать и разбирать мотоцикл. Решил, что из меня получится неплохой механик, и даже сдал экзамены в Бийский сельхозтехникум на эту специальность. Накануне моего поступления меня вызвали в отдел кадров и предложили поехать учиться в Павловский сельхозтехникум на агронома-организатора. Признаюсь честно, купила высокая стипендия и возможность побывать в новых местах. Но я до сих пор не жалею, что в тот момент не отказался и принял предложение, моя судьба сложилась именно таким образом, и Павловский район стал моей второй малой родиной.

Анна КАМАЛОВА